

**КАТАЛОГ
ЭКСКУРСИОННЫХ ОБЪЕКТОВ -
УЧАСТНИКОВ ПАТРИОТИЧЕСКОЙ
ТУРИСТСКО-КРАЕВЕДЧЕСКОЙ
ЭКСПЕДИЦИИ**

Моя Родина - Ярославия



ОРГАНИЗАТОР ЭКСПЕДИЦИИ:

Государственное образовательное учреждение Ярославской области «Центр детского и юношеского туризма и экскурсий»

тел.: (4852) 24-30-89, 24-07-69

e-mail: untur@edu.yar.ru

<http://turist.edu.yar.ru>

2014

«НИЧТО НЕ ЗАБЫТ, НИЧТО НЕ ЗАБЫТО»

Музей Боевой Славы

г. Ярославль ул. Угличская, 44 а. Тел: (4852) 72-28-89, 30-38-69

16 октября 1981 года Музей боевой славы был открыт для посетителей. Открытие было связано с важной датой для военного Ярославля. В этом году исполнилось сорок лет со дня формирования 234-ой ярославской коммунистической дивизии. В Ярославле это единственный музей, который посвящён Великой Отечественной войне.



Экспозиции представляют военные события, наиболее важные для истории России, начиная от монголо-татарского нашествия и кончая мировыми войнами XX века. Холодное и огнестрельное оружие, ордена и медали, воинское обмундирование, документальные фотографии и письма – основа экспозиции.

Угличские звоны

Историко-музыкальный музей

г. Углич, ул. Бахарева, д.27. Тел: (4852) 2-40-60, 8-910-818-89-25



Это самый старый из частных музеев города, он впервые принял посетителей в 1989 году. Именно тогда была создана первая экскурсионно-музыкальная программа. Так и появилось название – историко-музыкальный музей «Угличские звоны». Экспозиция состоит из трёх помещений и площадки во дворе дома, где представлены экспонаты, рассказывающие об истории города Углича с момента

его зарождения до XX века. Основной лейтмотив – это героическое прошлое города Углича.

В музее проводится научно-исследовательская работа в области археологии, металлографии, литературы и истории Угличского края. Здесь снято несколько короткометражных фильмов, сделан ряд публикаций, среди которых книги «История Углича», «История 63-го Угличского пехотного полка», «Судьба солдата», «Осада Углича», «Геральдика древнего Углича», «За небо Углича» и многие другие.

Музей Боевой и Трудовой Славы

МОУ СОШ №36, г. Ярославль

г. Ярославль, ул. Щаповая, 14. Тел: (4852) 73-82-86



Музей создан Заслуженным учителем России Латышевым Виктором Сергеевичем в 1962 году.

В экспозиции музея отражены страницы героического прошлого Ярославского края, история школы.

Здесь вы увидите экспонаты, привезенные с мест сражений воинских подразделений, которые формировались на территории Ярославской области, материалы о трех героях Советского Союза: Б.Д. Щапове, И.Н. Туманове, О.Н. Смирнове – выпускниках школы №36. Экспонаты музея собраны в результате многих походов по местам боевой славы самими учащимися.

Один из наиболее примечательных и дорогих экспонатов – книга мемуаров талантливого советского полководца, четырежды Героя Советского Союза, маршала Советского Союза Георгия Константиновича Жукова с автографом автора.

Музей Воинской Славы Краснознаменного Северного флота

МОУ СОШ №55, г. Ярославль

г. Ярославль, ул. Громова, 36. Тел: (4852) 56-39-26



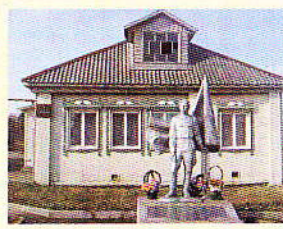
Уникальный музей Боевой Славы моряков-подводников Северного флота был создан в 1985 году. Его экспонаты рассказывают о подвигах моряков в годы войны, о походах подводных лодок в мирное время. 883 экспоната в музее – подлинные, они привезены школьниками в разные годы из Москвы, Североморска, Латвии и других мест. Особый интерес у посетителей всегда вызывают костюм для глубоководного погружения и различные боеприпасы. Со времени страшной трагедии подводной лодки «Курск» Заслуженный учитель РФ Л.И. Иванова, Совет музея поддерживают тесную связь с родными погибшего там ярославца Максима Разживина. Родные передали в дар музею личные вещи моряка: тетрадь конспектов и китель, пролежавший год на дне моря.

Дом-музей братьев Королевых

МОУ Воицковской СОШ им. А.И. Королева Пошехонский МР

Ярославская обл., Пошехонский р-н, д. Воицково, ул. Школьная, д. 9

Тел: (48546) 3-14-84



Дом-музей братьев Королёвых – один из старейших школьных музеев района, его открытие состоялось 9 мая 1987 года. Основателем является В.А. Иванова, учитель истории Воицковской восьмилетней школы, Отличник народного образования.

Здание музея построено по проекту дома, в котором жила семья Королёвых в деревне Ильинское. В этой семье росло семь сыновей, все они ушли на фронт и все погибли: двое в советско-финляндской войне, остальные в годы Великой Отечественной войны.

Другие экспозиции музея рассказывают об известном поэте, выпускнике Воицковской школы, Иване Алексеевиче Смирнове и о крушом промышленнике конца XIX века, Меркурии Елизаровиче Комарове, меценате, сделавшем много для родного края.

Школьный музей Боевой Славы

МОУ СОШ №1, г. Данилов

г. Данилов, Советская пл., 4. Тел: (48538) 5-07-61



Музей основан в 1967 году. Экспонаты собраны школьниками во время экспедиций по местам боевых сражений и туристических поездок по стране.

Центральное место в экспозиции занимают экспонаты, рассказывающие о земляках – Героях Советского Союза. Интерес представляют личные вещи Шарохина М.Н., Коптева М.И., Румянцова И.Н.. Здесь также хранятся уникальные экспонаты – земля с места боя Брестской крепости, гильзы

от снарядов различных орудий, аппараты радиопередатчиков и связных устройств. Имеется в музее и макет солдатской землянки.

Музей боевой славы

МОУ СОШ № 15 г. Ярославль

г. Ярославль, ул. Павлова, 37. Тел: (4852) 31-13-75



Материалы музея рассказывают о формировании и боевом пути Ярославской 288-й Дюновской стрелковой дивизии, ее командирах и рядовых. На стендах и в стеклянных витринах размещены фотографии, подлинные документы, трофеи – осколки снарядов и личные вещи бойцов, привезенные с мест боевых действий. Экспонаты музея были

представлены в Ярославском историко-архитектурном и художественном музее-заповеднике на выставке, посвященной 60-летию Победы.

Музей «Село Нагорье - усадьба Г.А. Спиридова»

МОУ Нагорьевской СОШ, Переславский МР

Переславский МР, с. Нагорье, ул. Запрудная, 26
Тел: (48535) 4-65-04



Музей средней школы села Нагорье имеет археологическую, нумизматическую, этнографическую экспозиции, но гордость музея – это материалы, посвященные роду Спиридовых с XVI века и до наших дней и подробный рассказ о жизни и деятельности великого русского флотоводца Григория Андреевича Спиридова.

В разделе, посвященном Великой Отечественной войне представлены материалы о работе поискового отряда «Ярославец» и предметы, найденные поисковиками на месте боев в Калужской области (детали боевого оружия, каски, фляги, солдатские медальоны).

Музей боевой Славы и истории школы

МОУ Некрасовской СОШ, Некрасовский МР

пос. Некрасовское, ул. Строителей, 7. Тел: (48531) 4-16-35



Музей боевой славы и истории школы оборудован стационарными и передвижными витринами и стендами. В нем оформлены экспозиции: «Некрасовцы в Великой Отечественной войне 1941-1945 гг.»; «История Некрасовской средней школы» и др.

Музей – центр военно-патриотического и духовно-нравственного воспитания школьников. Начало его создания относится к 1967 году, и вот уже 40 лет музей постоянно пополняется новыми материалами. В работу музея вовлечены

практически все учителя, учащиеся и их родители. Краеведческая работа музея строится на основе программы деятельности, которая включает в себя создание панорамы Воинской Славы земляков – некрасовцев.

Музей Боевой Славы п. Переборы

МОУ ООШ №15, г. Рыбинск

г. Рыбинск, ул. Инженерная, 23 а. Тел: (4855) 20-01-53



Музей боевой славы посёлка Переборы, открытый 8 мая 1975 года, располагается в помещении МОУ ООШ №15 им. Н.И. Дементьева, единственно проживающего на территории Ярославской области полного кавалера ордена Славы.

Музей освещает военную историю посёлка Переборы, один из самых титулованных музеев города Рыбинска.

На здании школы в 1985 году установлена мемориальная доска, указывающая на то, что здесь с 1942 года по 1943 год размещался эвакогоспиталь № 2748. Особый интерес вызывает отраженная в выставках музея тема Волголага.

Музей Боевой славы 31-й гвардейской дивизии

МОУ СОШ №10

г. Ярославль ул. Туманова, д.18, Тел: (4852) 53-60-15



Школьный Музей Боевой Славы не только дань памяти, но и бессмертная песня о подвиге солдат – освободителей солдат 328-31-ой Гвардейской Витебской Краснознаменной ордена Ленина и Суворова II степени стрелковой дивизии.

328 стрелковая дивизия сформировалась в песоченских лагерях близ г. Костромы, на восточном берегу Волги.

Рождением дивизии считается 26 августа 1941г.

Это дивизия прорыва, ей поручали самые ответственные боевые задания. 31-ю дивизию прославили 14 Героев Советского Союза.

Мышкин. Мемориал 60-летия Победы

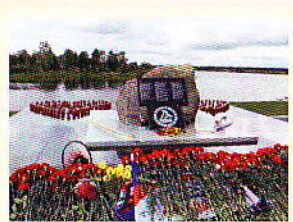
Центр туризма г. Мышкин Тел: 8(48544)2-81-35



Мемориальный комплекс, посвященный 60-летию победы в Великой Отечественной войне, был построен в Мышкине в 2005 году по инициативе главы Мышкинского района А.Г. Курицина. Авторы проекта – архитектор О.С. Медведев и скульптор С.О. Скала (из Москвы). Общая площадь Мемориала составляет около 1500 кв.м. Центром композиции является фигура бронзового солдата.

Перед скульптурой на постаменте горит Вечный огонь, который был зажжен от специально привезенной из Москвы частицы Вечного огня у могилы Неизвестного солдата. За спиной солдата находятся бронзовые барельефы

с именами мышкинцев – героев Советского Союза и поименный список жителей города, погибших на фронтах Великой Отечественной войны – 382 человека.



Народный мемориал в Туношне

МОУ Туношенская СОШ, Ярославский МР

с. Туношна, ул. Школьная, 6. Тел: (4852) 43-39-12

На месте авиакатастрофы, случившейся под Ярославлем на берегу реки Туношонки 7 сентября 2011 года, был открыт мемориал погибшей хоккейной команде «Локомотив». Было обустроено около 6 тыс. кв. м. Гранитный поклонный крест из черного уральского мрамора высотой 2,5 м. в закрытом покрове, выполненном из монолитного бетона и стекла.

К поклонному кресту ведет лестница из монолитного бетона. Рядом с водой на гранитной плите установили камень с именами погибших. На этом камне в реке лежала часть фюзеляжа разбившегося лайнера, и его вытащили на берег по просьбе родственников погибших. Вся композиция в целом представляет собой коробку хоккейного корта.

Заботу о мемориале взяли на себя ученики Туношенской средней школы.



Краеведческий музей

МОУ Первомайской СОШ, Первомайский МР

с. Кукобой, ул. Школьная, 2 Тел: 8(48549)-3-11-08

Стоит отметить, что само здание средней Первомайской школы является исторической достопримечательностью – ему почти сто лет.

В музее школы представлена информация по ее истории.

Разделы экспозиции школьного музея знакомят посетителей также с историей села Кукобой, и предметами традиционного крестьянского быта.

Особый интерес вызывает экспозиция, посвященная созданию и гибели женской коммуны им. Крупской. В ней представлены материалы, отражающие трагическую судьбу насельниц тайного женского монастыря в период политических репрессий.

Музей боевой и трудовой славы выпускников и работников ГОУ СПО ЯО Ярославский техникум пищевой промышленности

г. Ярославль, ул. Советская, д.77, т. (4852)30-91-26 40-87-98



Музей был создан в 1982 году, к 50-летию профессионального училища №7. В 1992г. было расширено содержание экспозиций, обновлено оформление. В 1910 г. музей был полностью реконструирован.

Темы экспозиций музея: «ОАО ЯШЗ – базовое предприятие», «Герои Советского Союза – наши выпускники», «Труд – дело чести (трудовые успехи наших выпускников и работников)», «По афганским дорогам».

Музей И.Д. Папанина

Некоузский МР, п. Борок, Институт биологии внутренних вод

Тел: (48547) 2-43-95, 2-46-20



Музей И.Д. Папанина существует с 1989 года в домике, где он жил и работал, приезжая в Борок. Это один из первых в Борке домиков «финской» постройки 1952-53 г. Деревянный щитовой дом общей площадью 80 кв.м. сохранил внутренний интерьер в том виде, который был при Иване Дмитриевиче. Вещи – мебель, посуда – подлинные и подчеркивают скромность и неприхотливость в быту хозяина.

Доборковский период жизни И.Д. Папанина представлен на веранде в основном в фотодокументах и фотографиях.

Здесь снимки из семейного альбома, времен Гражданской и Отечественной войн, полярные экспедиции, работа в Географическом обществе.

Музей «Солдат на войне»

ГОУ ЯО СПО профессиональный лицей №33

Ростовский МР, п. Семибратово, ул. Красноборская, д5,

Тел: 48536) 53-4-01



Музей существует с 1972 года. Участники войны, проживающие в то время в поселке Семибратово, охотно отдавали в музей фронтовые письма, фотографии и личные вещи. Солдатские котелки, фляжки, каски, пилотки и послужили основой экспозиции, которая раскрывает тему повседневного подвига рядовых бойцов и тружеников тыла в годы военного лихолетья.

Стенды музея хранят память о земляках, участвовавших в самых кровопролитных сражениях Великой Отечественной войны.

Музей Боевой Славы

МОУ СОШ №99

г. Ярославль, ул. Труфанова, д.25а,
Тел: (4852) 53 73-31, 8-910-972-95-75



Экспозиция школьного музея Боевой Славы посвящена боевому пути 243-й Никопольской – Хинганской дивизии, сформированной в годы Великой Отечественной войны в нашем городе. В музее подобраны и сохранены уникальные материалы, например, подлинник песни Марка Лисянского «Моя Москва», написанной им в 1941 году, и письма Марка Лисянского.

Музей истории

ОАО «Ярославский шинный завод»

г. Ярославль, ул. Советская, д.81 Тел: 79-16-09



Музей открыт в 2002 г. Он отражает 80-летнюю историю Ярославского шинного завода. Современная, высоко профессиональная экспозиция основана на научном отборе экспонатов, из реставрации, оригинальном художественном решении, интересных дизайнерских разработках с использованием новых материалов и технологий.

Музей пожарного дела

ул. Ярославль, ул. Силкатная, д.18 Тел: (4852) 44 78 24



Музей хранит традиции пожарной охраны, передаёт их следующим поколениям жителей города, учит их защищать от огня свой город, свою жизнь и своё здоровье.

Здесь можно познакомиться со статистикой городских пожаров с незапамятных времен. Кроме того, в музее представлены первый пожарный насос, картины и фотографии охваченного пламенем Ярославля и пожарно-техническое и действующее спасательное оборудование.

«Дорогая дружба»

Музей Максима Богдановича

г. Ярославль

Ярославль, ул. Чайковского, д.21 Тел: (4852) 32-93-54



В настоящее время музей носит официальное название «Центр белорусской культуры. Музей Максима Богдановича» (филиал МУК «Музей истории города Ярославля»). Территория музея – небольшой усадебный комплекс. Для всех категорий населения предлагается экскурсия «Белорусский поэт с берегов Волги. Максим Богданович», интерактивные музейные занятия: «Гуканне вясны. Масленица», «Каляды», «Особенности национальной кухни» и др.

На базе Музея М. Богдановича с 1998 г. действует Ярославская региональная общественная организация русско-белорусской дружбы «Сяброўства».

Мышкинский Центр туризма

г. Мышкин Никольская ул. 18А Тел: 8 (485) 442-81-35



- Музей Мыши.
- Музей столицы лодманов (историко-бытовой музей) или музей водочника П.А.Смирнова.
- Экспозиция деревянного зодчества и музей старинной техники под открытым небом.
- Музей «Русские валенки».
- Дом ремёсел с действующей кузницей и гончарной мастерской и многое другое.

Этнографический музей кацкарей

Мышкинский МР

д. Мартыново, ул. Музейная д. 27. Тел: (48544) 2-81-35



Кацкари – малая этническая общность русского народа, проживающая по реке Кадке на западе Ярославской области. Их быт, фольклор, диалект и обычаи широко представлены в Этнографическом музее кацкарей.

Основная музейная программа называется «Побахорим по-кацкие» («Поговорим по-кацки») и включает в себя:

- экскурсию по музею (все вещи живут на своих местах с 1910 года в окружении кацкого фольклора, кацких мифов и кацкого диалекта);
- посещение подворья с животными (на подворье ждут туристов гуси, индюки, овцы, лошади и вездесущие куры, их можно фотографировать, некоторых из них разрешается кормить с рук);

- для детских групп – познавательная игра-викторина «Праской кацкарь!» (сведения взяты не из энциклопедий, а из кацкой жизни);
- для взрослых групп – фольклорный театр коменничаний «У Бабы Мани», «Торапевт и Бароня» (на кацком диалекте);
- угощение из русской печи (по предварительному заказу щи, картошка томлёная, пироги, топлёное молоко).

Музей истории г. Ярославля

г. Ярославль, Волжская набережная, 17. Тел: (4852) 72-83-40, 30-41-75



Музей истории города расположен в заповедной части Ярославля в великолепном особняке купца Василия Яковлевича Кузнецова, выстроенном в 90-е гг. XIX столетия. Внутреннее пространство музея сохраняет атмосферу старинной купеческой усадьбы с ее анфиладой комнат, широкими лестницами, парадным залом, богато украшенным лепниной.

В музее открыты для посещения две экспозиции: «Десять веков истории Ярославля» и «Из истории ярославской медицины». Историческая экспозиция музея уникальна, поскольку лишь в интерьерах кузнецовской усадьбы перед посетителями развернется тысячелетняя история Ярославля – с древности до наших дней. Искусно выполненный макет Ярославля, копии знаменитых храмов воссоздадут облик древнего города.

Музей «Мир русской деревни»

МОУ Мокеевская СОШ Ярославский МР

Ярославский район, д. Мокеевское, дом 33.
Тел: (4852) 43-20-30, 43-22-48, 8-920-107-72-70



Экспозиция музея рассказывает о быте населения русской деревни второй половины XIX – первой половины XX века. В музее воссоздан интерьер традиционного сельского дома. Насчитывается более 1000 экспонатов. Собраны коллекции самоваров, утюгов, фонарей и ламп, кованых изделий, прилок, зеркал, керамической посуды, сельскохозяйственных орудий. Самый большой экспонат музея – действующий ткацкий станок. Собран богатый фотоматериал и фрагменты деревянной резьбы Лютовского края. Открыта сменная выставка изделий народных умельцев.

Музей интерактивный. Любой желающий может примерить национальный костюм и превратиться в хозяйина или хозяйку. В музее Вас ждет встреча с домовым Мокейкой, рукодельницей Настасьей, местные легенды об истории «ведьминого» зеркала и старинного «сладкого» сундука.

Музей быта

МОУ Шестихинская СОШ Некоузский МР

Некоузский р-н, п/о Шестихино, д. Новая Ура, ул. Центральная, 5
Тел: (48547) 3-26-95, 8-906-63-49-347

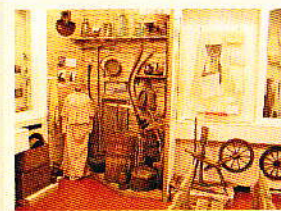


Музей включает в себя 2 экспозиции: «Музей кувшинов» и «Природа и фантазия». В музее представлены горшки, кувшины, корчаги, умывальники и другие гончарные изделия, а также собраны легенды и приметы об этих вещах. Основу второй экспозиции музея составили работы учеников с ежегодных традиционных выставок «Природа и фантазия». Собран большой фотоматериал: вид бобровой плотины, гнезд ласточек, различных природных диковин, а также различные легенды и поверья, связанные с природой.

«Школьный музей»

МОУ СОШ №46, г. Ярославль

г. Ярославль, ул. Маяковского, 17. Тел: (4852) 24-73-05, 24-01-10



Школа № 46 находится в Заволжском районе г. Ярославля, в Тверицах – старинной слободе, известной с XIV века.

Первая экспозиция школьного музея была создана в 1989 году и посвящена истории школы № 46, открытой 1 сентября 1939 года в день начала второй мировой войны.

История школы – частица истории Родины. В годы Великой Отечественной войны в здании школы находился эвакогоспиталь № 1438 и детский санаторий – сад № 59 для детей блокадного Ленинграда.

По инициативе учителей и учащихся был открыт обелиск в честь боевых и трудовых традиций школы в годы Великой Отечественной войны (1989 г.) и создан мемориал «Память блокадных захоронений» на Тверицком кладбище (1998 г.).

25 мая 1995 года в школе была открыта вторая экспозиция, посвященная истории Твериц, и получила название «Музей истории, архитектуры и быта Твериц». Музей располагает богатой коллекцией документов, фотографий, предметов быта, отражающих историю становления и развития Тверицкой слободы.

Историко-этнографический музей «Светёлка»

МОУ Великосельская СОШ, Гаврилов-Ямский МР

Гаврилов-Ямский р-н, с. Великое, ул. Некрасовская, 1
Тел: (48234) 3-81-44



Храм Рождества Богородицы (1712г) и особняк фабриканта Локалова (арх. Ф. Шехтель) – визитные карточки села Великое. А визитной карточкой школы является школьный музей «Светёлка». Совместно с сельским краеведческим музеем здесь

проводятся интерактивные программы проекта «Льняная сказка»: «Сватовство по-купечески», «Ярмарочные гулянья», «Посиделки на Покрова», «Рождественские святки – колядки», «Широкая Масленица», «Весенние забавы», «Царский подарок». Хотите узнать больше про село Великое? А, может, поспататься? А увидеть самого государя Петра Алексеевича? Приезжайте – не пожалеете!

Музей истории школы

МОУ Большесельская СОШ

с. Большое Село, ул. Сурикова, д. 9, Тел: (48542) 2-18-67



Экспозиция музея включает в себя разделы, рассказывающие об истории создания Большесельской школы, об учителях и учительских династиях, о выдающихся достижениях выпускников. В отдельном помещении расположена экспозиция, посвященная русскому быту («Русская изба»).

Музей «Страна сицкарей»

МОУ Покровской СОШ

Брейтовский р-н, с. Покровское на Сити, ул. Школьная, д. 3



Экспозиция музея Покрово-Ситской школы Брейтовского района включает в себя три раздела: «Комната Боевой Славы», «Русская изба» и «Агрокультура Ситского края». Каждому из них отведено отдельное помещение. В «Комнате Боевой Славы» представлены стенды: «Все помнят Сити берега», «Они сражались за Родину», «На трудовом фронте».

«Русская изба» представляет условный интерьер ситского крестьянского дома. Третий раздел экспозиции «Агрокультура Ситского края» рассказывает о развитии льноводства

в Брейтовском районе, а также о земляке, профессоре Московской сельскохозяйственной академии Сергее Андреевиче Воробьеве.

Музей «Всему начало здесь, в краю моём родимом...»

МОУ Вятской СОШ

Некрасовский р-н, с. Вятское, ул. Давыдовская, д. 26

Тел: (48531)6-43-97



Экспозиция располагается в коридоре второго этажа основного здания школы. Это фотогалерея «Учителя и ученики Вятской школы», «Народное образование в селе Вятское в XIX — начале XX в.», «Вятская школа в XX веке»; «Быт крестьян и купцов села Вятское (XIX в.)» и др.

К празднованию 100-летнего юбилея Вятской школы (октябрь 2008 г.) генеральным директором ОАО «Ярославская инвестиционно-финансовая компания» О.А. Жаровым были приобретены и переданы в дар школе девять музейных витрин, а также оплачены материалы и работа художника Сергея Мальцева по оформлению художественно-декоративной композиции.

Музей МОУ Бармановской ООШ

Любимский МР

Любимский МР, с. Троица, Тел: 8(48543)32-1-16



Музей был создан в 1980г. Основатель музея – Смирнов Валентин Иванович, директор школы, заслуженный учитель школы РФ. Под его руководством над созданием музея работали школьники, учителя, жители села и окрестных деревень.

Обучающиеся школы и учителя бережно хранят память обо всех земляках, погибших на фронтах Великой Отечественной войны. Также в музее представлено большое количество этнографических материалов.

Музей городского быта

г. Углич

г. Углич, Успенская пл., Тел: 8(48532)2-44-14



Переступив порог музея городского быта XIX-начала XX века, посетитель оказывается в старом Угличе, сначала на древней площади Успения, а затем в доме угличанина со средним достатком. В доме можно увидеть интерьеры хозяйского кабинета, гостиной, женской половины, наполненные старинными вещами, еще хранившими память о прежних хозяевах, обитателях Углича, мебели, посудой, одеждой, то есть тем, что является частью семейной жизни, домашнего уюта во все времена. Экскурсовод расскажет вам о старом укладе, о традициях и нравах, углических праздниках и свадьбах.

Музей мифов и суеверий русского народа

г. Углич, ул. 9 Января, д.40, Тел: 8(48532) 4-14-67. mif21@mail.ru



Это авторская частная экспозиция, посвященная мифологии славян, их сказкам, былинам, легендам. Над ее созданием трудится семья художников Галуновых – Диана и Александр. Они собрали под одной крышей всю «нечисть». В музее представлены восковые фигуры Бабы – Яги, кикиморы, домового, полевика, птицы Сирилы. Здесь представлена стена святочного гадания, множество старинных бытовых предметов. Экспозиция музея красочно рассказывает о раннеславянской культуре, об укладе жизни, из которого пришли к нам заговоры, присказки, поговорки.

Музей паровозов

Переславский р-н, д. Талицы

Тел: 8(48535) 4-94-79, 8-903-177-35-59. info@kukushka.ru



Деревня Талицы расположена в 12 км. от Переславля-Залесского. Это единственное место в России, где сохраняется мир железнодорожной узкоколейки. В Талицах на путях небольшой станции и в депо размещена коллекция локомотивов, вагонов, различной железнодорожной техники и атрибутики XIX – середины XX в. Три паровоза, два мотовоза, несколько вагонов и дрезина восстановлены до рабочего состояния.

Этот музей является маленькой железной дорогой. Здесь в полной мере можно почувствовать неразрывную связь старинной техники и природы, так характерную для узкоколеек.

Музей баклуш

Ростовский р-н, п. Семибратово, ул. Советская, д.78

Тел: 8-910-973-43-64, info@baklushi.ru



В поселке Семибратово под Ростовом расположен уникальный музей Баклуши. Здесь бережно сохраняются вековые традиции народных промыслов. Семибратовские мастера, издавна преуспевающие в щепном промысле, всегда относились к баклушам (заготовкам для ложек) с особым уважением.

На подворье музея можно познакомиться с процессом заготовки баклуш, и убедиться в том, насколько непростой была эта работа. В музейной избе представлена удивительная коллекция деревянных ложек. При посещении мастер-класса опытного ложкаря вы станете свидетелем превращения баклуши в красоту-ложку.

При посещении мастер-класса опытного ложкаря вы станете свидетелем превращения баклуши в красоту-ложку.

Музей Русского быта и национального искусства

МОУ гимназии г. Переславля-Залесского

г. Переславль-Залесский, ул. Менделеева, д.36

Тел: 8(4835) 2-42-25



В отдельном помещении школы размещены постоянные разделы экспозиции музея: «Быт Переславского края» и «Декоративно-прикладное искусство». Постоянно обновляется выставка творческих работ обучающихся. Создана временная экспозиция «Куклы и народные костюмы» Рекреация перед музеем – это зал Воинской Славы.

Музей истории ОАО «Ярославский вагоно-ремонтный завод «Ремпутьмаш»

г. Ярославль, 4-я Пролетарская ул. д. 3. Тел: 24-16-45, 8 910-823-21-60



Музейная экспозиция отражает историю вагоноремонтного завода. Первая мастерская по ремонту поездов была открыта в 1872 году и называлась Урочские железные мастерские. В 1933 году они стали Урочским вагоноремонтным заводом и во время Великой Отечественной Войны на заводе ремонтировались бронепоезда и санитарные составы.

В 1952 году предприятие было переименовано в Ярославский вагоноремонтный завод. В 1997 году завод вошёл в группу компаний «Ремпутьмаш».

Музей «Русские традиции»

ГОУ ЯО специальной (коррекционной)
общеобразовательной школы-интерната №7

г. Ярославль, ул. Чехова, д. 4. Тел: (4852) 73-86-14



Музей данного образовательного учреждения – «остров открытий» для обучающихся школы-интерната. Это особенный музей. Он не имеет барьеров и позволяет ребятам прикоснуться к истории руками.

В музее созданы все условия для развития у детей ценностного отношения к народной культуре в ее реальном бытовании.

«ОТЧИНЫ ВЕРНЫЕ СЫНЫ»

Мемориальный музей В.В. Терешковой «Космос»

Тутаевский МР, с. Никольское. Тел: (4852) 44-102



25 января 1975 г. в родных местах В.В. Терешковой принял своих первых посетителей музей «Космос». Экспозиция была построена специалистами Ярославского государственного историко-архитектурного и художественного музея-заповедника на основе обширной и разнообразной коллекции, включающей в себя как уникальные монографические материалы, связанные с жизнью и деятельностью Терешковой В.В., так и предметы, отражающие историю освоения космического пространства в СССР. Среди них

ставшие уже реликвиями спускаемый аппарат, ложемент космического кресла, скафандры периода первых полетов в космос.

Музей-усадьба «Карабиха»

Ярославский МР, с. Карабиха. Тел: (4852) 43-41-83, 43-43-16



В музее-усадьбе Н.А. Некрасова «Карабиха», что находится в 15 км. от Ярославля, вы сможете не только хорошо отдохнуть. Вас ожидает разнообразная экскурсионная программа по усадьбе и паркам Карабихи.

Экспозиция «Не бойся горького забвенья...», размещенная в Большом доме и Восточном (мемориальном) флигеле усадьбы «Карабиха», посвящена жизни и творчеству поэта Н.А. Некрасова в усадьбе в окружении родных близких ему людей.

В старом бревенчатом доме на территории музея-заповедника Н.А. Некрасова «Карабиха» разместились необычная литературная экспозиция «Музей Деда Мазая».

Музей «Ботик Петра I»

Переславский р-н местечко «Ботик»

Тел: (48535) 2-31-24



«Визитной карточкой» Переславля является филиал музея – музей-усадьба «Ботик Петра I». Этот первый провинциальный музей России основан в 1803 году специально для сбережения единственного уцелевшего судна Потешной флотилии Петра I – бота «Фортуна», срубленного самим царём.

Выставочно-презентационный зал «Ротонда» является украшением музея-усадьбы «Ботик Петра I». Его великолепный интерьер воссоздан по архитектурно-художественным мотивам петровского времени.

Здесь проводятся выставки, презентации. «Петровская Ассамблея», не имеющее аналогов в Ярославском регионе, где вы сможете станцевать менуэт, запечатлеть себя в исторических костюмах и интерьерах.

Музей Ярославского академического театра им. Ф.Г. Волкова

Ярославль, пл. Волкова дом 1. Тел: (4852) 72-93-82



Музей театра был создан в 1930-е годы. В 1937 году произошла реорганизация в Ярославской художественной галерее, из нее в театральный музей был передан весь фонд, связанный с историей театра.

Современная коллекция музея насчитывает около 15 тысяч экспонатов. Самый большой фонд составляет собрание театральных афиш и программ Волковского театра, а также гастролеров, выступавших на ярославской сцене с 1847 года по сегодняшний день.

Культурно-просветительский Центр им. В.В. Терешковой

г. Ярославль ул. Чайковского, д. 3. Тел: (4852) 72-82-00



Новый Ярославский планетарий имени В.В. Терешковой открыт в апреле 2011 года. В рамках интерактивных обучающих программ все желающие могут слетать на Луну или на Марс, отправиться в большое путешествие во времени, виртуально оказаться на борту настоящего космического корабля. Ярославский планетарий предлагает новую услугу: показ фильмов о космосе в формате 3D.

В экспозиционном выставочном зале представлены яркие страницы истории развития космонавтики от первых искусственных спутников земли и полета Ю.А. Гагарина до современных космических кораблей и станций. Ключевым моментом экспозиции является тема полета первой женщины-космонавта Валентины Владимировны Терешковой.



Музей К.Д. Ушинского

г. Ярославль, Которосльная наб., д. 46в, ауд. 211. Тел: (4852) 30-48-39

Музей имени К.Д. Ушинского открыт в 2006 году как структурное подразделение кафедры теории и истории педагогики. Посетителям предлагаются экскурсии «Жизнь и педагогическая деятельность К.Д. Ушинского», «К.Д. Ушинский в Ярославле».

В музее имеется видеофильм «Экскурсия по историческим местам Ярославля, связанным с жизнью и педагогической деятельностью К.Д. Ушинского».



«Музей истории школы №50»

г. Ярославль, пр. Авиаторов, д. 37. Тел: (4852) 24-13-72

Музей открыт в ноябре 1998 года.

Разделы экспозиции музея рассказывают об истории школы № 50, о русском быте конца XIX-начала XX века.

Экспозиция «Отчизны верные сыны» представляет зрителям выпускника школы матроса-подводника Валерия Харитоновича и героя Советского Союза летчика Амет-хан Султана.

Музей маршала Советского Союза Ф.И. Толбухина

МОУ Толбухинская СОШ Ярославский МР

Ярославский р-н, с. Толбухино ул. Даниловская, д. 6

Тел: (4852) 76-47-57, 8-905-132-54-50



Музей, посвященный истории боевого и жизненного пути нашего великого земляка Ф.И. Толбухина был открыт в 1985 году.

Музей в настоящее время занимает два тематических зала:

1-й – «Родина маршала Ф.И. Толбухина» (историко-этнографический отдел),

2-й – «Жизненный и боевой путь Маршала Советского Союза, Героя Советского Союза Ф.И. Толбухин».

В зале размещена богатейшая коллекция предметов труда и быта жителей нашего края, предметов школьной жизни.

Музей Ф.Ф. Ушакова МОУ Ермаковской

СОШ Рыбинского МР

Рыбинский р-н, п. Ермаково, дом 18. Тел: (4855) 25-84

24 февраля 1994 года был открыт музей, два раздела которого посвящены жизни и деятельности Ф.Ф. Ушакова и истории Российского флота.



Разделы музея:

- Ф.Ф. Ушаков История флота
- Быт и ремесло края
- Война 1941-1945
- Народное образование
- История АО «Волжанин»
- Палеонтология
- Россия-Родина моя.

Музей «История родного края»

МОУ Сретенская СОШ Рыбинский МР

Рыбинский р-н с. Сретенье Тел: (4855) 23-54-33



Музей Сретенской школы, наряду с экспозициями об истории села и школы, этнографической выставкой, есть экспозиция, посвященная дважды Герою Советского Союза генералу армии Павлу Ивановичу Батову, который родился неподалеку в деревне Филисово в 1897 г. В этой

экспозиции на основе редких подлинных фотографий представлен жизненный и боевой путь выдающегося земляка. В школьном музее бережно хранятся книги с автографами Павла Ивановича.

История образования г. Ярославля

МОУ гимназия №3

г. Ярославль, ул. Саукова, д.6, Тел:8(4852)24-66-07



Музей был открыт в 1997г. Разделы экспозиции музея: «История гимназического образования г. Ярославля XIX-XX вв.» с подразделами: (Учебный материал (учебники и учебные пособия), Выпускники гимназии). «История школы-гимназии»: (Открытие школы, Пионерские и комсомольские организации, Инновации школы, Символы гимназии) Разделы экспозиции постоянно пополняются.



Музей им. В.В. Терешковой

МОУ СОШ №32 г. Ярославль

г. Ярославль, ул. Лесная, д. 12. Тел: 8(4852)45-03-91

16 июня 1963 года – важный день в истории страны и школы №32 – полёт в космическое пространство первой в мире женщины, ученицы этой школы В.В. Терешковой. В связи с этим событием, по просьбе учителей и учащихся школе было присвоено имя В.В. Терешковой.

С 1963 года стали зарождаться новые школьные традиции, связанные с пропагандой космических знаний, а 12 апреля 1973 года в школе открылась комната-музей имени первой в мире женщины-космонавта В.В. Терешковой.

Историко-краеведческий музей

МОУ Чебаковской СОШ

Тутаевский р-н, п. Чебаково, ул. Школьная, д. 5

Тел: 8(48533)4-46-60



Интереснейшая страница истории советского образования связана с деятельностью педагога – новатора Николая Михайловича Головина (1889 – гг.). С 1918г. он создает и теоретически обосновывает принципы новой советской школы. Возглавляемый им учительский коллектив на практике доказал возможность соединения урочной формы

обучения с трудовым политехническим образованием.

На базе Чебаковской школы в 1937 г. было создано педагогическое училище. Н.М. Головин был награжден двумя орденами Ленина. Ему присвоено звание члена-корреспондента АПН РСФСР.

Музей «Память» им. А.М. Достоевского, ярославского архитектора

МОУ СОШ №21 г. Ярославля

г. Ярославль, ул. Ильинская, д. 14

Тел: 8 (4852).41-09-76

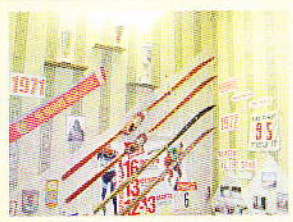


В музее представлены материалы по истории школы, микрорайона Дядьково, промышленных предприятий района. Особенно интересна экспозиция, посвященная Андрею Михайловичу Достоевскому, родному брату великого русского писателя. А.М. Достоевский прожил в Ярославле 30 лет, работая городским архитектором. Его потомки поддерживают тесную связь со школьным музеем.

Музей «Переславцы и спорт»

МОУ ДОД «Станция детского и юношеского туризма и экскурсий»

г. Переславль-Залесский, ул. Кардовского, д.5. Тел: 8 (48535) 3-26-68



В музее представлены четыре экспозиции, посвященные развитию спорта в Переславле-Залесском: «История переславского спорта», «Емелин Николай Сергеевич – мастер спорта СССР по лыжам, уроженец Переславского района», «Спортивные достижения детско-юношеской спортивной школы», «История станции детского туризма». В экспозициях представлены оригинальные грамоты, дипломы, значки, вымпелы, удостоверения и личные вещи спортсменов – переславцев.

Краеведческий музей

МОУ Угодичской ООШ Ростовский МР

Ростовский р-н, с. Угодичи, ул. Прудовая, 29. Тел: 8(48536)2-16-19



Музей «Родник» Угодичской школы занимает два помещения. В одном из них расположена мемориальная комната известного земляка-краеведа, Александра Яковлевича Артынова. Там представлены подлинные вещи местного краеведа,

которые позволяют частично восстановить интерьер его кабинета. Особый интерес представляет секретер, за которым работал А.Я. Артынов.

Дом-музей академика Ухтомского

г. Рыбинск, ул. Ухтомского, д.45. Тел: 8(4855)26-25-37



А.А. Ухтомский, великий русский ученый-физиолог, родился и провел детство в Рыбинске. В небольшом по площади деревянном реставрированном доме XIX в., где жила семья Ухтомских, располагается мемориальный музей выдающегося ученого. Музей был открыт в 1990 году. Он состоит из

5 экспозиционных залов, в которых отражены все основные этапы жизни А.А. Ухтомского.

Дом-музей скульптора – академика А.М. Опекушина (филиал Ярославского художественного музея)

Некрасовский р-н, с. Рыбницы. Тел: 8-915-965-08-65



Филиал Ярославского художественного музея. Реставрация здания и подготовка к созданию экспозиции «Лепных дел мастера» заняли почти 20 лет.

Экспозиция дома-музея под названием «Лепных дел мастера» посвящена жизни и творчеству нашего выдающегося земляка скульптора-академика Александра Михайловича

Опекушина, а также истории лепного промысла и первой в России провинциальной лепной школе, созданной скульптором. А.М. Опекушин – автор первого памятника А.С.Пушкину. Самородный талант и упорство А.М. Опекушина создали ему славу одного из лучших скульпторов России, а монументы его работы, посвященные выдающимся личностям, украсили площади многих российских городов.



Музей Космонавтики

МОУ СОШ №3, г. Ростов

г. Ростов, ул. Ленинская, д.39

Музей посвящен летчику-космонавту Герою России Валерию Ивановичу Токареву, выпускнику школы №3 г. Ростова. В музее представлены личные вещи, документы, фотографии, переданные школе В.И. Токаревым. Многие из экспонатов, например, кислородная маска и нагрузочный костюм «Пингвин», побывали в космосе.



Краеведческий музей

МОУ Средневеской ООШ, Рыбинский МР

Рыбинский р-н, д. Волково, ул. Лапина, д. 10

Тел: 8(4855)23-71-89

Музей занимает отдельно стоящий бревенчатый дом. Деньги на его строительство были собраны всем миром к 100-летию земляка В.К. Блюхера. В доме расположена экспозиция, посвященная земляку, маршалу Советского Союза Василию Константиновичу Блюхеру. Представлены копии документов, фотографий, книги о маршале. Материалы размещены на стендах: «Легендарный рейс», «Штурм Перекопа», «Волочаевские дни», «У озера Хасан», «Член правительства» и др.

Там же имеется экспозиция, посвященная жизни и творчеству земляка, поэта Героя Социалистического труда А.А. Суркова.



Музей братьев Нобелей

г. Рыбинск, Волжская наб., д.53. Тел: 8-909-277-03-15

Подобных музеев, посвященных Нобелям, в мире всего два: в Рыбинске и в Швеции, на родине братьев Нобелей. Официальное название музея в Рыбинске звучит так «Нобели и нобелевское движение». Экспозиция размещается в бывших конторах товарищества братьев Нобелей. А всю экспозицию, условно, можно разделить на логические части:

«Швеция и Россия», «Род и дело Нобелей», «Нобелевское движение», «Нобелевские лауреаты».

На выставке вы найдете материалы по истории «нобелигета»: карты России и мира, представляющие географию деятельности товарищества; образцы продукции, вырабатывавшейся из нефти в XIX и начале XX веков; макеты нобелевских городков, судоремонтного завода СДПП в Рыбинске; акции, деньги и векселя.

Некоузская Центральная районная библиотека – музей А.В. Сухова-Кобылина

п. Новый Некоуз, ул. Советская, д. 34. Тел: 8(48547) 2-11-49, 8-910-826-85-76



Некоузская центральная библиотека с 1992 года ведет работу по содействию в изучении жизни и творчества Александра Васильевича Сухова-Кобылина – известного русского писателя – драматурга, философа, автора знаменитой «Свадьбы Кречинского», и его связи с Ярославским краем. Результатом плодотворной работы стало открытие в сентябре 1997 года в библиотеке литературной комнаты-музея А.В. Сухова-Кобылина.

В музее постоянно оформляются выставки-экспозиции, здесь проходят экскурсии, презентации, литературные часы. К юбилейным датам писателя проводятся научные конференции и краеведческие чтения, с участием ученых, исследователей и краеведов.

«Историко-архитектурные жемчужины»

Ярославский государственный историко-архитектурный и художественный музей-заповедник

г. Ярославль, Боголюбская пл., д. 25. Тел: (4852) 30-38-69

Это один из старейших и крупнейших музеев страны. Наряду с монастырским ансамблем в состав музея-заповедника входят памятники архитектуры и живописи XVII века: церковь Ильи Пророка, церковь Николая Наденна, церковь Иоанна Предтечи, церковь Рождества Христова, церковь Богоявления. Сейчас в фондах музея находится более 300 тысяч экспонатов. С этим богатейшим собранием знакомят посетителей экспозиции и выставки музея.



Запоминающимся моментом, особенно для детей, станет посещение медведицы Маши – живого символа нашего города.

Государственный музей-заповедник «Ростовский кремль»

Ярославская область, г. Ростов, кремль

Тел: (48536) 6-17-17, 6-15-02



Музей-заповедник «Ростовский кремль» ведет свою историю с ноября 1883 года, когда он начал свою деятельность в качестве музея церковных древностей. Распологается музей-заповедник на территории бывшей резиденции митрополита Ростовского и Ярославского, архитектурный ансамбль которой сформировался во второй половине XVII столетия.

Немалым интересом у посетителей музея-заповедника пользуются архитектурные памятники Ростовского кремля, экспозиция искусства древней Руси и экспозиция, посвященная ростовской финифти.

Переславль-Залесский государственный историко-архитектурный и художественный музей-заповедник

г. Переславль-Залесский, Музейный пер., д. 4

Тел: (48535) 3-81-00

Переславль-Залесский – жемчужина «Золотого кольца» России, родина Александра Невского.

Переславский Музей – это древнейший Спасо-Преображенский собор, где происходило таинство крещения Александра Невского, где ополчение Минина и Пожарского молилось о победе над литовцами, где на хорах пел всемогущий гениальный Шалапин.

Переславский Музей – это богатые коллекции уникальной деревянной скульптуры и древнерусской иконописи, сокровища монастырских ризниц, предметы купеческого и дворянского быта.

Переславский Музей – это крестьянская жизнь наших прабабушек в обрядах и песнях, это сватовство и именины, искусство русской деревни и обереги, которые вы сделаете вместе с нами.

Переславский Музей – это картинная галерея имени Д.Н. Кардовского, редчайшие полотна русских художников XVIII-начала XX века.

Переславский Музей – это яркие праздники: «Рождество в музее», «Сударыня Масленица», «Ночь в музее», «Остров детства» и грандиозный фестиваль исторических клубов «Российскому флоту быть!»



Музей Мологского края

г. Рыбинск, Преображенский пер. д.6а Тел: (4855) 29-53-93

Мологская страна – так в прошлом именовалась северо-западная часть древней Ярославской земли. Ее история – живая легенда из далекого прошлого, овеянная вековыми преданиями. Первое упоминание в летописях о Мологе относится к 1149 году. Культурное наследие Мологского края это не только духовные центры – монастыри, церкви, но и богатые дворянские усадьбы владельцами которых были представители известных в России дворянских фамилий: гр. Апраксиных, кн. Волконских, Голицыных, Куракиных, гр. Мусиных-Пушкиных, Шуваловых и др.

Широко известны имена деятелей в области культуры:

гр. А.И. Мусина-Пушкина – историка, археографа, коллекционера, собирателя и издателя российских древностей, открывателя «Слова о полку Игореве»; А.В. Сухово-Кобылина – писателя-драматурга, автора известной «Свадьбы Кречинского»; художников академиков живописи Ф.Г. Солнцева, А.Д. Блинова, Н.В. Харитоновна и др.



Угличский государственный историко-архитектурный и художественный музей-заповедник

г. Углич, Центральная площадь. Тел: (48532) 5-36 78, 8-906-636-52-02

Территория Угличского кремля, на которой расположен музей, представляет собой уникальный природно-ландшафтный и археологический памятник. Его архитектурный ансамбль включает в себя семь зданий и сооружений, построенных в XV-XIX вв. Мемориальная экспозиция в церкви Царевича Дмитрия на крови содержит вещи, связанные с гибелью и канонизацией царевича Дмитрия младшего сына Ивана Грозного.

В верхнем этаже дворца Палат удельных князей, в старинных резных витринах, располагается выставка угличских древностей: изделия из серебра, шитье, деревянная скульптура и другие образцы из коллекции декоративно-прикладного искусства. Спасо-Преображенский собор интересен стеной росписью, деревянным резным иконостасом и коллекцией икон XV-XVIII вв.



Музей «Дом на Новинской»

г. Тутаев (левый берег) ул. Ленина, д.52. Тел: (48533) 7-85-11

Первый музей в городе Тутаеве был создан в 1919 году. Как филиал Ярославского художественного музея был открыт в 1990 году.

Музей имеет две постоянные экспозиции – «Провинциальный банк», «Квартира управляющего банком». В 2005 г.

в экспокомплекс вошли три новых интерактивных музея: «Романовский гвоздь», «Романовская баранка» и детский музей «Романовская овца и Ко».

Борисоглебский краеведческий музей

пос. Борисоглебский, Борисоглебский монастырь

Тел: (48539) 2-11-84



Музей расположен в стенах Борисоглебского мужского монастыря.

Монастырь основан новгородскими монахами Фёдором и Павлом по благословению Сергия Радонежского в 1363 году. По преданию, в конце XIV века в Борисоглебском монастыре принял постриг монах Пересвет, ставший позже героем Куликовской битвы. Особую известность получил преподобный Иринеарх Затворник, живший в монастыре в конце XVI – начале XVII веков – у него в 1612 году

просил благословения на защиту Москвы от поляков князь Дмитрий Пожарский.



Ярославский художественный музей

г. Ярославль, Волжская наб., д. 23. Тел: (4852) 303-504

В богатейшей коллекции (свыше 70 тысяч единиц хранения) – произведения XIII-XXI веков, представляющие мир духовности Древней Руси и блестящее классическое искусство, традиции уездной буржуазии и разнообразие современной культуры.

Гордость собрания – ярославская школа иконописи, провинциальный портрет, произведения парижского периода творчества К. Коровина, эталонные полотна мастеров русского авангарда.

Музей – культурный центр. Для самой широкой аудитории он проводит более 300 мероприятий в год, используя как традиционные, так и современные технологии.

Сегодня в музее действуют следующие экспозиции:

- «Русские искусство XVIII-XX вв.»
- «Древнерусское искусство XIII-XVII вв.»

Историко-культурный комплекс «Вятское»

Некрасовский р-н, с. Вятское, ул. Советская, д. 8. Тел: (48531) 64-487, 8-920-077-83-60

Старинное село Вятское основано более 500 лет назад. Село по праву считается культурным наследием России. Здесь находится множество памятников, относящихся к различным эпохам жизни страны: памятник императору Александру II, памятник павшим в Великой Отечественной войне, два здания вятской школы, Музей русского предпринимательства, расположенный в старинном особняке, принадлежавшем купцу-старообрядцу И.И. Галочкину. Украшают село две церкви: Воскресенская и Успенская, храм Старообрядческий и часовня, возведенная над крещенской купелью, в основе которой лежит Еректанский родник.



Село располагается в самом центре Малого Золотого Кольца и позволяет гостям посетить такие места близ Вятского, как Некрасовские места - Аббакумцево, Некрасовское, Трешнево, музей Опекушина в Рыбницах, замок Попизовкина на Красном Профинтерне.

Музей ямщика

г. Гаврилов-Ям, ул. Советская, д. 5
Тел: (48534) 2-03-90, 2-23-90, 8-905-134-94-66

Независимость, предприимчивость и изобретательность ямщиков стали основой особой культуры жителей малого города русской провинции. Именно поэтому в небольшом городе появился уголок ямщицкой Руси – Гаврилов-Ямский Музей Ямщика.



Создатели музея рады приветствовать вас в музее Ямщика, музее уникальном и удивительном! В стилизованном под старинную карету здании собрана разнообразная утварь: хомуты, дуги с колокольчиками, уздечки и подковы. Интересна коллекция конного транспорта: сани и санки, волокуши и розвальни.

Музей «Усадьба Смоленское»

МОУ Смоленской ООШ, Переславский МР

Переславский р-н, с. Смоленское, ул. Парковая, 1
Тел: 8(48535)4-51-39



Смоленская школа расположена в уникальном здании усадьбы архитектурно-паркового комплекса усадьбы Свиных Козловских постройки 1779 года. Усадьба признана Памятником архитектуры местного значения. В основе коллекции музея – подлинные экспонаты русского быта и ремесел, собранные школьниками во время туристско-краеведческих походов, экспедиций и экскурсий. Наиболее

интересные разделы экспозиции: «Усадьба Свиных-Козловских и ее владельцы»; «Успенская сельскохозяйственная школа» (к XIX вторая пол. XX вв.)

Музей гимназии им. А.Л. Кекина

г. Ростов, ул. Моравского, д. 6



Музей создан на основе двух ранее действующих музеев: Исторического музея школы музея Боевой Славы. Музей отражает этапы истории гимназии, которая была открыта более 100 лет назад (в 1906 году).

Разделы экспозиции: «История школы (гимназии)»; «Педагогический состав гимназии: десятилетие за десятилетием»; «Выпускники гимназии разных лет»; «Ростовцы в годы Великой Отечественной войны».

Рыбинский государственный историко-архитектурный и художественный музей-заповедник

г. Рыбинск, Волжская наб., д. 6. Тел: 22-21-90

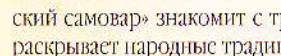


Музей, основанный в 1910 году, является одним из крупнейших музеев Верхней Волги. Главное здание музея – бывшая городская хлебная биржа. В собрании музея хранятся произведения изобразительного и прикладного искусства России и зарубежных стран, памятники истории и природы края, предметы народного искусства и т.д.



Даниловский историко-краеведческий музей им. П.К. Шарпова

г. Данилов, Соборная пл., д.5. Тел: 8(48538) 5-26-04



Музей посвящен истории небольшого старинного города Данилова, его жителям, оставившим след в истории, а также природе края. В отделе «Даниловские ремесла» представлены изделия местных мастеров XIX – начала XX вв. Выставка «Русский самовар» знакомит с традициями чаепития. Этнографическая программа «Русская изба» раскрывает народные традиции и обычаи, а также особенности и колорит Даниловского края.



Некрасовский краеведческий музей

п. Некрасовское, ул. Советская, д. 69. Тел: 8(48531) 4-38-75

Залы музея отражают славное прошлое посада. Зал «Соль Великая» содержит реконструированную солеварню. В зале «Русская изба» возрожден интерьер крестьянского жилища, а в одном из залов реконструирована купеческая гостиная. В нем представлены материалы о владельце крахмало-патоchnой фабрики Никите Понизовкине и Росcийском чайном короле, купце первой гильдии Константине Попове. Выставочный зал музея постоянно открывает художественные экспозиции как местных, так и иногородних авторов.

Краеведческий отдел-музей Гаврилов-Ямской центральной библиотеки

г. Гаврилов-Ям, ул. Комарова, д.1. Тел: 8(48534)2-03-90



Гаврилов-Ямская центральная библиотека – единственное в области библиотечное учреждение, которое имеет в своей структуре краеведческий отдел-музей. Он создан в 1998 году. В пяти залах расположены постоянно действующие экспозиции: история города, уголок крестьянского быта, зал Боевой Славы, зал истории градообразующих предприятий, зал истории комсомольско-партийной работы.

Любимский историко-краеведческий музей

г. Любим, ул. Октябрьская, д. 11
Тел: 8(48543) 2-33-70, 8-902-22-09-761



Музей открыт с 1971 года. В 1993 г. музей получил новое помещение в здании бывшей средней школы (до революции – здание городской управы и полицейского управления). Площадь музея увеличилась вдвое. Большое количество экспонатов, оригинальность, своеобразие экспозиций выделяют его среди других муниципальных музеев.

Брейтовский народный историко-краеведческий музей

с. Брейтово, ул. Республиканская, д. 18
Тел: 8(48545) 2-18-71, 8-920-656-08-05



Музей расположен в привезенном из зоны затопления Рыбинского водохранилища доме плотника Григория Федоровича Петухова. Темы экспозиций: «История села Брейтово», «Народные промыслы», «Ситская битва», «У самого синего моря».

Экспозиционный комплекс «Борисоглебская сторона»

г. Тутаев, ул. Луначарского, д. 40а.
Тел: 8(48533) 7-41-17, 2-21-12

Эспокомплекс представляет собой совокупность пяти музеев, которые знакомят гостей с разными сторонами истории правобережного Тутаева. Начало ему положил музей, посвященный известной на весь мир романовской овце. Затем экспонаты музея при льнокомбинате «Тулма», составили основу выставки «Льняная мануфактура Е.Е. Классена». В 2009г. открыли экспозицию «Квартира Букваря», которая посвящена советской школе и первому советскому букварю и его автору, заслуженному учителю школы РСФСР, директору Чебаковской школы, Н.М. Головину.

В мае 2010г. прошла презентация экспозиции «Советская провинция», посвященной жизни города во времена Советского Союза; Позже была открыта выставка «Жители наших лесов», которая рассказывает о птицах и животных средней полосы России.



Большесельский историко-художественный музей

с. Большое Село, ул. Челюскинцев, д. 25



После полной реконструкции в музее Большого села открылась интересная экспозиция «Лавка купца Капранова» (музей расположен в доме, когда-то принадлежавшем этому торговцу).

На импровизированном конюшном дворе представлены предметы, без которых невозможно катание на лошадях. Экспозиция «Чайная» обставлена по подобию ранее существовавших мест отдыха в Большом селе и потому является особой гордостью сотрудников музея.

«Природные богатства»

Национальный парк «Плещеево озеро»

г. Переславль-Залесский, ул. Советская, д. 41. Тел: (48535) 3-08-44, 3-11-46

Национальный парк «Плещеево озеро» расположен в 130 км к северо-востоку от Москвы в Ярославской области на маршруте «Золотого кольца России». Уникальное озеро Плещеево и его окрестности, родники, разнообразие растительного и животного мира, древний город Переславль-Залесский – один из центров формирования Русского государства, является ценной природно-исторической территорией национального значения, частью природного и культурного наследия нашего Отечества.



Именно в этом историческом ландшафте созданы многочисленные памятники зодчества, связанные с именами выдающихся исторических деятелей страны – Юрия Долгорукова, Александра Невского, Ивана Грозного, Петра 1, со значительными событиями отечественной истории и духовной православной жизнью русского народа.

Музей палеологии

МОУ ДОД ЦДЮТЭ г. Рыбинск

г. Рыбинск, ул. Чакалова, д. 25. Тел: (4855) 22-26-56



В геологическом музее собраны горные породы, красивые минералы из разных уголков нашей Родины. Здесь можно познакомиться с геологическим прошлым нашего края. Каждый посетитель может найти много интересного, большинство экспонатов потрогать руками.

Предлагаются экскурсии:

- «Геологическое прошлое нашего края»
- «Из чего состоит гранит»
- «Замечательные камни»
- «Удивительное в мире камня»
- «Эволюция Земли и жизни».

Проводятся мастер-класс по определению минералов. Программа рассчитана на обучающихся 1-7 классов, группа до 15 человек.

Зоопарк, Ярославль

Ярославль, п. Шведского, д. 129

Тел: (4852) 75-71-65



Ярославский зоопарк – это первый в России и СНГ зоопарк ландшафтного типа. Здесь нет клеток. В Ярославском зоопарке животные содержатся в условиях, максимально приближенных к естественным.

Сегодня территория зоопарка составляет 110 гектаров, что позволяет содержать обширную коллекцию животных, среди которых: верблюды, зебра, уникальные белые львы, медведи, волоокие ламы, страусы, гепарды и многие-многие другие.

«Парк копытных» раскинулся в сосновом бору на площади 18 гектаров. В парке вы можете увидеть и покормить зубров, яков, лосей, пятнистых и благородных оленей.

Изюминка и гордость Ярославского зоопарка – Демонстрационно-учебный центр «Ковчег», в котором представлено все многообразие животных – от беспозвоночных до млекопитающих.

«Соль Великая», пос. Некрасовское

пос. Некрасовское, ул. Советская, д. 69

Тел: (48531) 4-36-48, 8-920-135-48-74



«Соль Великая» – единственный в мире, ландшафтно-этнографический музей-солеварня.

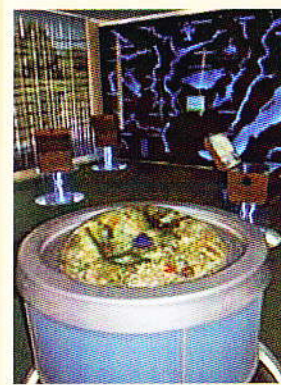
Музей «Соль Великая» – это целый остров, образованный старым и новым руслами памятника природы – реки Солонца.

Внимание гостей представлена реконструкция одного из 19 солесваренных заводов начала XVI века – Царская варница «Дорогужа». Экскурсоводы предлагают вам окунуться в атмосферу XVI века, узнать великие тайны одной из самых

древних профессий – солеварения, отведать Большесольских солений, принять участие в театрализованных представлениях.

Информационный Центр музей гидроэнергетики

г. Углич, ул. Спасская, д.33. Тел: (48532) 2-40-66



Музей откроет для вас удивительный мир воды и электричества, в котором вы сами будете участниками и первооткрывателями! Царица Вода покажет вам настоящие чудеса, а главная героиня – Капелька, станет вашим спутником и проводником, поможет найти ответы на самые каверзные вопросы.

Вас пугают сложные формулы по физике, вы не знаете, где находится Евфрат? В этом музее вы с легкостью разберетесь во многих школьных предметах! Физика, география, история станут вашими любимыми уроками!

«Гидроэнергетика» сложное слово? Для вас оно станет самым простым! Вы не только узнаете, как вода может производить электроэнергию и как она приходит в наши дома, но и сами побываете в роли проектировщиков и строителей ГЭС.

Музей леса и краеведения

пос. Пречистое Первомайский р-н

пос. Пречистое, ул. Ярославская, д. 41. Тел: (48549) 2-13-59



Экспозиции музея разнообразны. В память о трагических событиях, о наших земляках-героях работниками музея создан зал боевой славы. «Помним, гордимся, чтим!!!».

Другой зал – гостиная Феи леса, которая является брендом музея. В зале представлены животные, птицы, рыбы, насекомые, обитающие в наших краях, проводятся интерактивные программы.

Имеются экспозиции дворянского и купеческого быта, успешная ярмарка, представлены коллекции старинных самоваров, патефонов, колокольчиков.

Также здесь вы можете узнать о талантливом человеке, известном режиссере, аниматоре, обладателе премии Оскар, уроженце п. Пречистое Александре Константиновиче Петрове.



Музей природы Института биологии внутренних вод им. И.Д. Папанина

Некоузский р-н, п. Борок. Тел: (48547) 2-43-95

Там, где некогда располагалось имение Н.А. Морозова, известного революционера-народовольца, теперь прочно обосновался Институт Биологии Внутренних вод РАН им. И.Д. Папанина. Институт известен в научном мире как одно из ведущих учреждений РАН, разрабатывающих актуальные экологические проблемы, связанные с внутренними водоемами.

При Институте Биологии Внутренних вод работает музейный отдел, в рамках которого функционируют дом-музей Ивана Дмитриевича Папанина и дом-музей Николая Морозова. В 1949 году по инициативе Ивана Дмитриевича Папанина в поселке Борок был организован зоологический музей, ныне – Музей природы.

Также открыта комната-музей Фёдора Солнцева, народного художника XIX века.

Ботанический сад ЯГПУ им. К. Д. Ушинского

г. Ярославль, Которосльская наб., д. 46г. Тел: (4852) 72-60-75



Ботанический сад Ярославского государственного педагогического университета им. К.Д. Ушинского, основанный ещё в 1927 году, является достоянием нашего 1000-летнего города и 1 июня 2012 года, будет отмечать свой уже 85-летний юбилей. Но, его история началась гораздо раньше, со времён знаменитых садов первого Ярославского генерал-губернатора А.П. Мельгунова, которые располагались на территории современного Ботанического сада.

Коллекции Ботанического сада уникальны. В них собраны редкие экзотические растения разных стран, как северных, так и тропических, для которых необходимы особые условия, созданные в оранжереях сада. В коллекциях сада насчитывается более 2000 видов растений, многие из которых занесены в «Красную книгу Ярославской области», «Красную книгу РФ», а также «Международную Красную книгу».

Музей природы МОУ ДОД «Дом природы»

г. Тутаев, пр-т 50 лет Победы, д. 16а Тел: (48533) 7-85-91

Музей природы ДЭБЦ «Дом природы» города Тутаева был создан в 1994 году. В 2003 музее присвоено звание «Школьный музей».

В настоящее время в основном фонде музея находится 151 чучело птиц и 18 чучел зверей. Все экспонаты подлинны. Имеются редкие виды - горностаи, лебедь кликун и виды, занесенные в Красную книгу – осоед, большой веретенник.



В экспозиции музея имеются разделы:

- водоплавающие птицы;
- зимующие птицы;
- перелетные птицы;
- хищные птицы;
- промысловые птицы;
- звери нашего края.

На базе музея природы проходят экскурсии, тематические уроки и лекции.

В учреждении имеется живой уголок, где можно полюбоваться на аквариумных рыб, поугайчиков и других декоративных животных.

«Музей природы»

МОУ ДОД Городская станция юных натуралистов, Ярославль

г. Ярославль, ул. Юности, д. 18а



Музей был паспортизирован в 2010 году. Разделы музея: «Геологическое прошлое Ярославской области»; «Природа родного края»; «Обитатели леса», «Обитатели водоемов», «Красная книга Ярославской области» соответствуют эколого-биологическому профилю музея.



Музей ремесел «Марья искусница»

г. Гаврилов-Ям, ул. Чапаева, д. 5
Тел: 8-909-278-53-41

Частный музей семьи Брондиковых находится в деревянной жилой избе и весь дом является одним большим музеем. В доме есть ткацкий станок, огромное число предметов быта XIX – начала XX века, коллекция кукол-оберегов. Сам музей – это настоящий мир седой забытой старины, оживающий на глазах посетителей под умелыми руками хозяйки.

Музей рабочей лошади

Угличский р-н, Отрадное сельское поселение, д. Ивашково
Тел: 8-962-203-50-03



Лошади – это основа музейной экспозиции Музея рабочей лошади в д. Ивашково (11 км от Углича). Кроме того, представлен инвентарь и амуниция для лошадей, которые русский крестьянин традиционно использовал в своем пахенном труде. Там предлагают воочию увидеть и узнать о жизни, истории, породах, о том месте, которое занимали в жизни крестьянина лошади, а также принять участие в уникальном конном шоу и увидеть рисующую лошадь.

Ихтиологическая лаборатория

Некоузский р-н, п. Борок
Тел: 8(48547) 2-43-95



Музей-аквариум расположен на берегу Рыбинского водохранилища в Ихтиологическом корпусе Института биологии внутренних вод РАН. Музей-аквариум основан в 1972г. на базе бывшей лаборатории ихтиологии. По основной экспозицией всегда была коллекция «Рыбы Волги».

В гости к бабе Яге

Первомайский р-н, с. Кукобой, ул. Школьная
Тел: 8(48549)3-13-05, 8-962-206-91-75



С 2004г. в сосновом бору неподалеку от старинного села Кукобой получила прописку бабушка Яга. Она – хранительница обычаев и традиций. Баба Яга встречает гостей около своей избышки и с удовольствием играет с ними.

В «Музее сказок» главный персонаж – та же бабушка Яга, только кукольная.

Музей занимательных наук Эйнштейна

г. Ярославль, ул. Собинова, 47
Тел: (4852) 66-20-28, 8-906-635-80-08



Здесь можно с головой окунуться в увлекательный мир науки и техники. В этом музее все экспонаты действующие, и они не пылятся за ограждением. Их можно и нужно трогать, самостоятельно ставить физические опыты и эксперименты. Каждый экспонат музея демонстрирует определенный закон физики или химии.

Музей поречского огородника

Ростовский район, п. Поречье - Рыбное, ул. Мологская, д. 18
Тел: 8-909-276-62-64



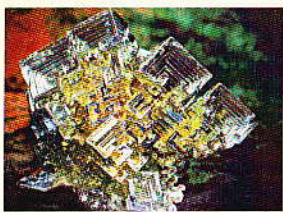
Поречье издревле считалось родиной огородничества на Ростовской земле и принесло им широчайшую известность. В музее вам расскажут об истории Поречья, о секретах выращивания различных лекарственных и душистых трав. Вы узнаете старинные рецепты приготовления витаминного чая.

Также вы увидите колокольню села Поречья, которая занимает по высоте второе место после колокольни Ивана Великого в Москве, и посетите знаменитые поречские теплицы.

Геологический музей сверхглубокого бурения

ФГУП «Научно-производственный центр по сверхглубокому бурению и комплексному изучению недр земли»

г. Ярославль ул. Свободы 8/38
Тел: (4852) 32-89-66



Экскурсии в музее: «Ярославская область, ее геологическое строение и полезные ископаемые, актуальные проблемы экологии». «Минералы, горные породы и полезные ископаемые России», «Глубокое и сверхглубокое бурение, ее роль в исследовании строения Земли. Движение России в этой области».

Зоологический музей Ярославского Государственного педагогического университета им. К.Д. Ушинского

г. Ярославль Которосальная набережная, д. 46
Естественно-географический факультет ЯГПИ им. К.Д. Ушинского
Тел: 30-90-25



Зоологический музей был создан при кафедре зоологии в 1933 году благодаря усилиям профессора А.В. Шестакова и старшего препаратора И.В. Кузнецова. В настоящее время экспозиция музея занимает две учебные аудитории общей площадью 106,2 кв. м., а его фонд насчитывает более 1500 экспонатов позвоночных и беспозвоночных животных (чучела, тушки, влажные препараты, коллекции насекомых).

В формировании фондовой коллекции музея активно участвовали преподаватели и сотрудники кафедры зоологии: ими проведены сборы зоологических материалов в специально организованных экспедициях, командировках и личных поездках.

Геологический музей им. профессора А.И. Иванова

г. Ярославль Которосальная набережная, д. 46
Естественно-географический факультет ЯГПИ им. К.Д. Ушинского
Тел: 30-90-25



Музей открыт в 2004г., он имеет около 5 тыс. единиц хранения. Темы экспозиций музея: «Геология Ярославского края», «Минералы и их использование».